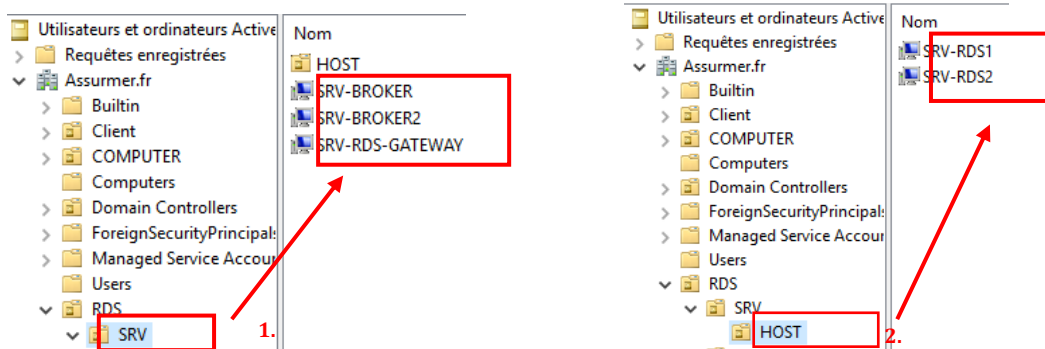

Procédures d'installation et de configuration de l'infrastructure RDS

Cette procédure illustrera la mise en place d'une infrastructure RDS basique comprenant deux serveurs RDS host, un serveur Broker, un serveur Passerelle

A. Préparation des serveurs

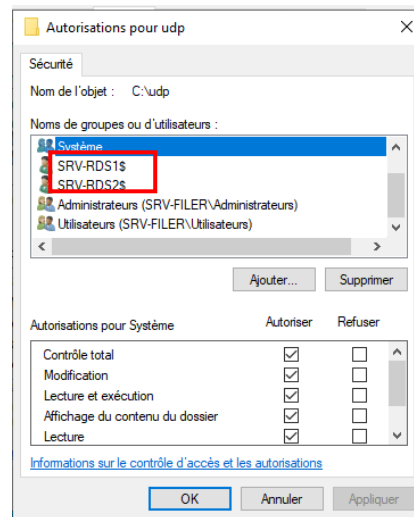
On va préparer nos Unité d'organisation dans notre contrôleur de domaine afin d'organiser nos serveurs

Etape 1 : Nous allons commencer par créer un OU « serveur » dans lequel on ajoutera les serveurs suivants : serveurs Broker et serveurs RDS Gateway et un sous OU « Host » de cet OU créé précédemment dans lequel on va ajouter nos deux serveurs RDS



Etape 3 : Crée un dossier partagé « udp » via un serveur de fichier (possible de le faire depuis le domaine contrôleur mais moins pertinent). Nous allons partager ce dossier à nos deux serveurs RDS en contrôle total

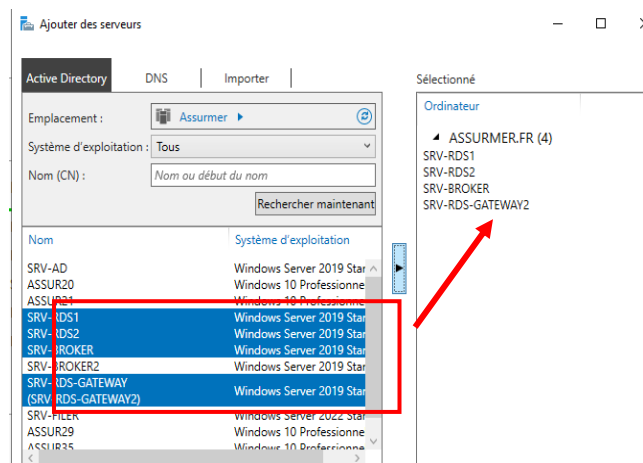
La création d'un dossier partagé « udp » sera utile pour sauvegarder les profils utilisateurs de manière centralisée. Chaque fois qu'un utilisateur se connecte à un serveur RDS, son profil est chargé depuis le fichier UDP, garantissant ainsi une expérience utilisateur uniforme, quel que soit le serveur RDS sur lequel il se connecte



B. Configuration des Services Bureau à Distance

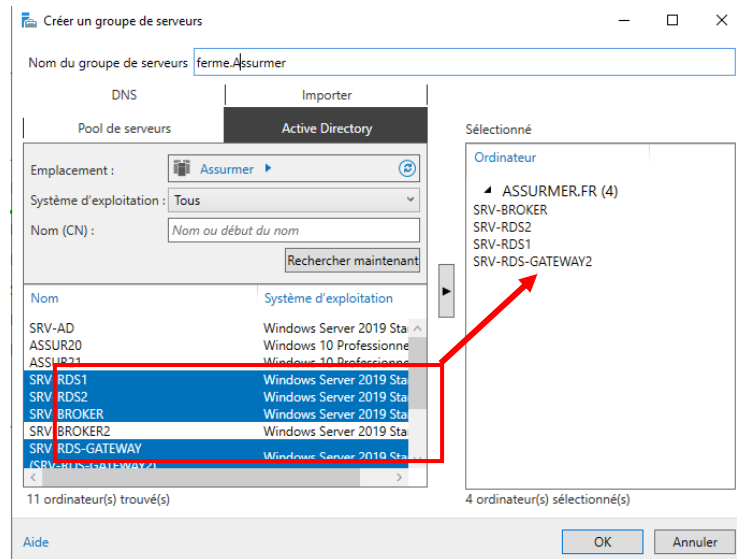
Etape 4 : Dans « gestionnaire de serveur », cliquer sur « ajouter des serveurs »

Depuis notre contrôleur de domaine, nous allons ajouter nos serveurs RDS pour les gérer en même temps depuis une seule console. Une fois ajoutés, nous pourrions voir leur état, installer des rôles et des fonctionnalités, et effectuer d'autres tâches administratives sans avoir à nous connecter à chaque serveur individuellement.



Etape 5 : Cliquer sur « Crée un groupe de serveur » puis aller dans la rubrique « Active directory » pour ajouter tous les serveurs RDS

Crée un groupe de serveur va permettre de regrouper plusieurs serveurs par fonction, emplacement, ou tout autre critère de votre choix. Cela facilite la gestion des serveurs qui ont des rôles ou des besoins similaires.

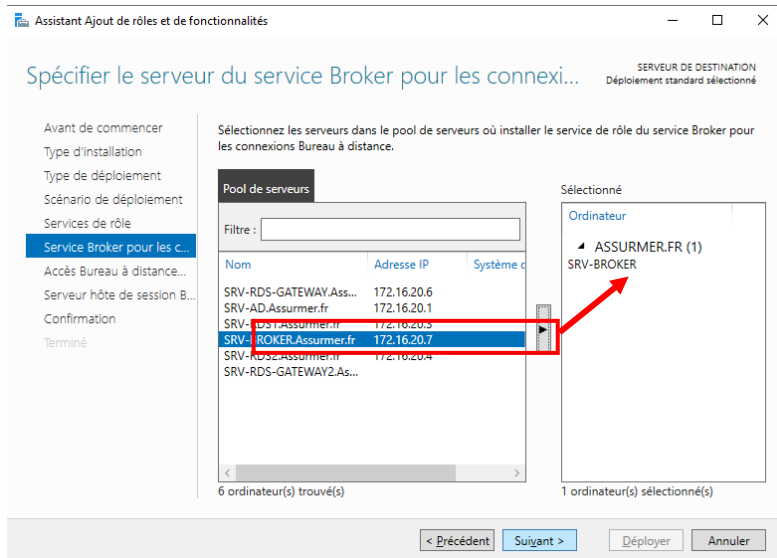


Etape 6 : Cliquer sur « Ajouter des rôles et des fonctionnalités » et cocher les cases suivantes :

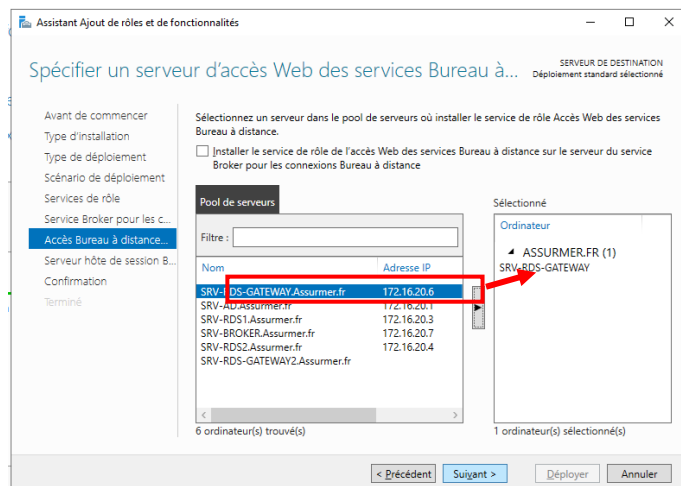
- Type d'installation : « Installation des services bureau à distance »
 - On choisit d'installer les composants liés aux services de bureau à distance.
- Type de déploiement : Déploiement standard
 - On utilise un déploiement typique et structuré.
- Scénario de déploiement : Déploiement de bureau sur une session
 - On souhaite offrir à nos utilisateurs un environnement basé sur des sessions RDS.

Etape 7 : On va sélectionner les serveurs de notre groupe crée précédemment pour les différents rôle RDS :

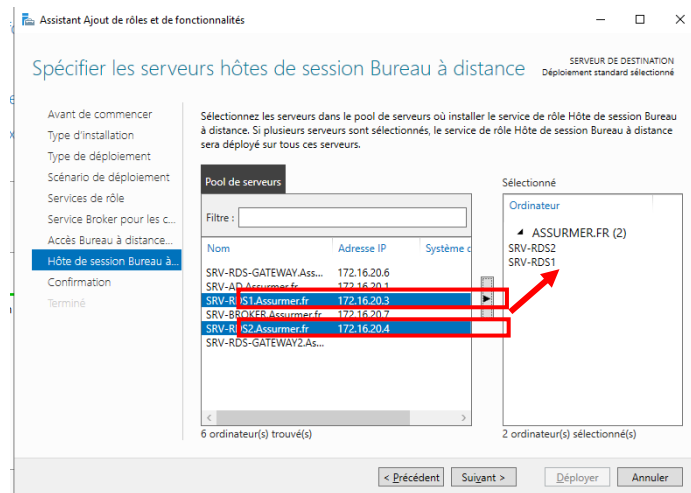
- **Services broker pour les connexions :** On va choisir notre serveurs Broker pour ce rôle. Il décide à quel serveur RDS un utilisateur doit se connecter et répartie la charge de travail



- **Accès bureau à distance :** On va choisir notre serveur Gateway pour ce rôle. Le "gateway" sert de point d'entrée pour les connexions RDS depuis l'extérieur.

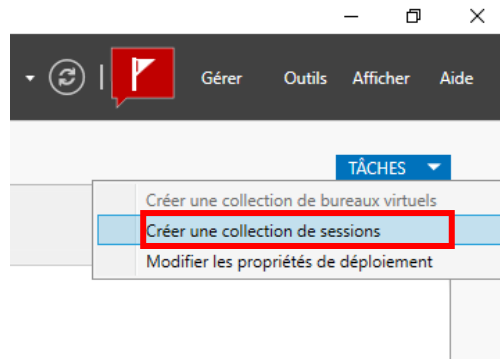


- **Hôte de session bureau à distance** : On va choisir nos serveurs RDS. Ce sont les serveurs où les utilisateurs ouvriront effectivement leurs sessions et applications.

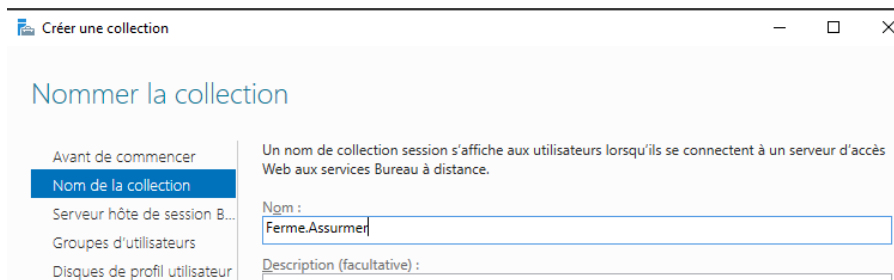


Etape 10 : Cliquer sur « crée une collection de sessions » dans la rubrique « Collection »

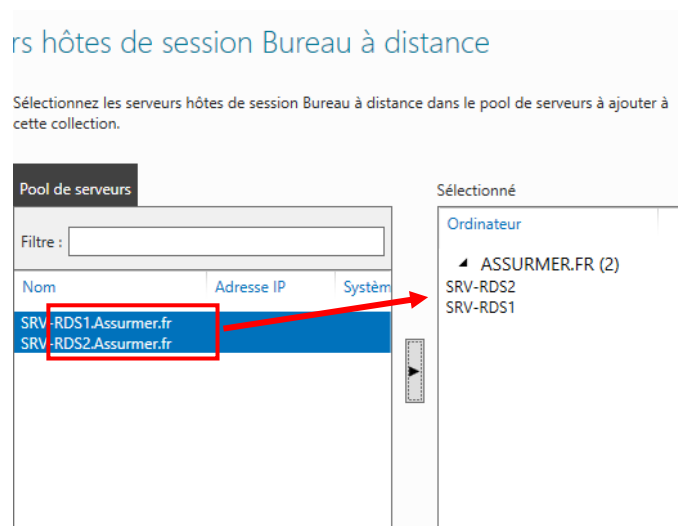
Une collection va permettre de créer une sorte de groupe pour nos serveur RDS afin qu'ils soient gérés de manière unifiée



Etape 11 : On va nommer la collection

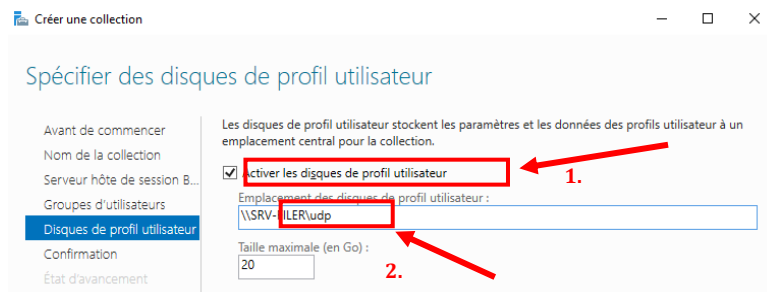


Etape 12 : On va sélectionner nos serveurs RDS

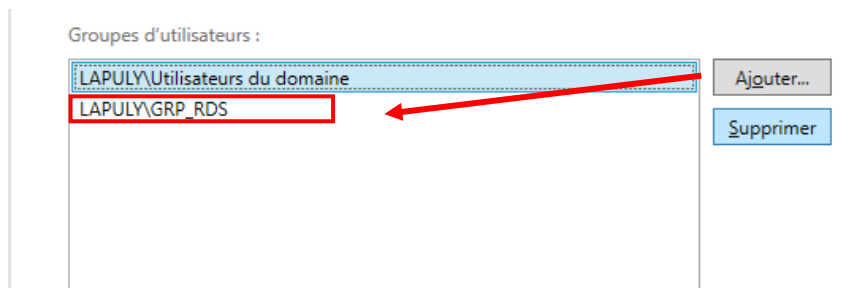


Étape 13 : Il est nécessaire d'indiquer l'emplacement du dossier partagés « udp » pour notre collection pour mettre en place notre disque de profil utilisateurs

Pour chaque utilisateur qui se connecte, ce disque conserve ses paramètres et données afin qu'il ait la même expérience peu importe le serveur RDS sur lequel il se connecte.



Étape 14 : A cette étape, on va enlever « utilisateur du domaine » et ajouter le groupe créé précédemment.



C. Publication et Accès aux Applications

Étape 1 : On va se rendre dans notre collection de serveur puis on va cliquer sur « Publier des programmes RemoteApp ».

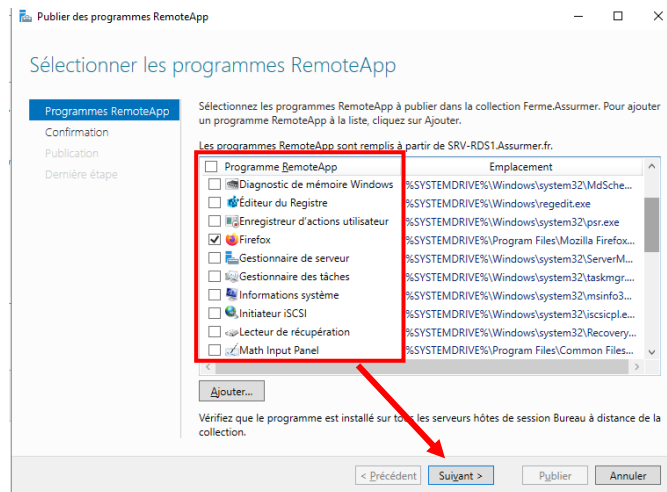
C'est à cette étape qu'on va sélectionner les applications exécutables depuis l'interface Web.

Bureau à distance est publié pour les utilisateurs de la collection.

[Publier des programmes RemoteApp](#)

La publication de programmes RemoteApp annule la publication du Bureau à distance.

Étape 2 : On choisit les applications qui nous intéresse. Une application doit être installé sur les deux serveurs RDS.



Depuis nos pc clients, nous pourrons nous connecter à l'interface web via ce lien : **<https://SRV-RDS-GATEWAY.Assurmer.fr/RdWeb>**

Accès Web des services Bureau à distance

services Bureau à dist...	Adresse URL
irmer.fr	https://SRV-RDS-GATEWAY.Assurmer.fr/RdWeb